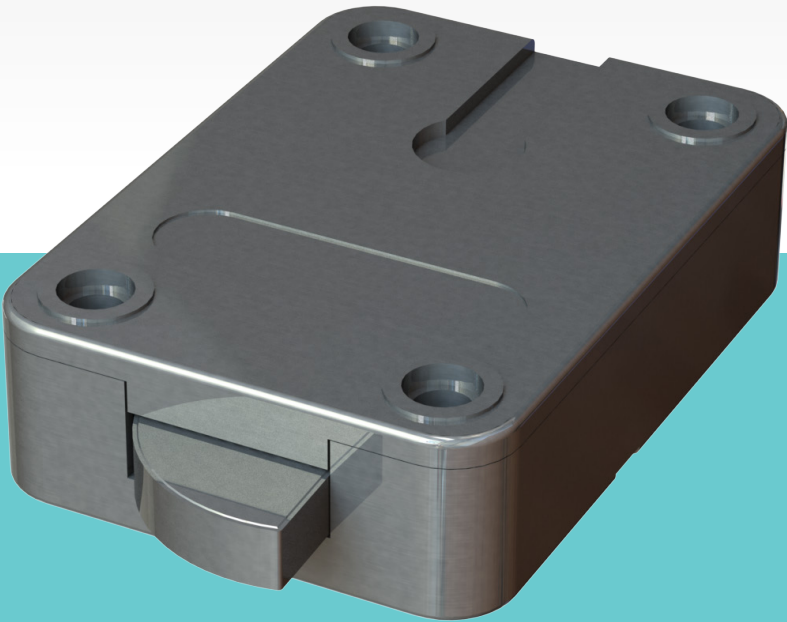




REVOBOLT

**RevoBolt
Basic**

**Gebruikershandleiding
V02 NE**



Made in The Netherlands

M•LOCKS

M•LOCKS

INHOUD GEBRUIKERSHANDLEIDING

- 1 Belangrijke aanwijzingen
- 2 Gebruikte symbolen en signalen
- 3 Openen
- 4 Openen met openingsvertraging
- 5 Wijzigen code (slot open!)
- 6 Toevoegen tweede code / gebruiker
- 7 Verwijderen tweede gebruiker
- 8 Instellen openingsvertraging en openingsvenstertijd
- 9 Wijzigen openingsvertraging
- 10 Stil alarm activeren / deactiveren / gebruik stil alarm
- 11 Geluidssterkte instellen
- 12 Batterij vervangen
- 13 Hoe los ik een string op

1 BELANGRIJKE AANWIJZINGEN

- Leest u voor ingebruikname van het slot de gebruiksaanwijzing zorgvuldig door.
- De gebruiksaanwijzing heeft uitsluitend betrekking op het slot en niet op de eventuele bediening van de kluis.
- Programmeer het slot **altijd en uitsluitend** met een **geopende kluisdeur**.
- Test na codewijziging de code meerdere keren met de kluisdeur open.
- **Alleen na meerdere positieve functietests (openen / sluiten) mag de kluisdeur gesloten worden.**
- Elke toetsingave wordt met een akoestisch en lichtsignaal bevestigd. Deze signalen worden in de volgende beschrijving niet genoemd.
- Akoestische signalen gaan altijd vergezeld van gelijke optische signalen.
- Voor elke toetsingave heeft u max. 10 seconden. Als u binnen deze 10 seconden niets intoetst, wordt de ingave automatisch afgebroken. U moet alles opnieuw invoeren.
- Na invoer van een geldige code klinkt een dubbel akoestisch signaal. Een ongeldige invoer wordt gevolgd door een lang signaal.
- Bij foutieve code-invoer bij de eerste poging; wacht dan 20 seconden voordat u de code weer invoert.
- Bij invoer van vier opeenvolgende foutieve codes worden het toetsenbord en het slot geblokkeerd voor vijf minuten. Gedurende deze periode knippert het licht elke 10 seconden en bij het intoetsen hoort u een lang signaal. Wordt na afloop van de blokkeerperiode weer tweemaal een foute code ingegeven, dan begint opnieuw een wachttijd van vijf minuten.
- Het slot werkt met een 6-cijferige code.
- Het slot is bij aflevering met de standaard Managercode 1 2 3 4 5 6 ingesteld. Wijzig deze code direct in uw eigen gekozen Managercode. Gebruik voor uw Managercode geen persoonlijke of andere gemakkelijk te herleiden gegevens.
- De eigenaar van de Managercode kan een tweede code (gebruikerscode) toevoegen. Deze code moet door de gebruiker direct gewijzigd worden in een door hemzelf gekozen code. Als gebruikerscode mogen geen persoonlijke of andere gemakkelijk te herleiden gegevens gebruikt worden.
- Bewaar de code altijd zorgvuldig en bescherm deze tegen misbruik door niet geautoriseerde personen.
- Zorg dat de code afgeschermd wordt bij intoetsen. Laat niemand meekijken.
- Afhankelijk van het toegepaste slot/ het toetsenbord en de wijze waarop het slot is ingebouwd zijn er verschillende manieren om een kluis te openen en te sluiten. Bijvoorbeeld met een greep of door het toetsenbord te draaien. Voor meer informatie over hetgeen bij u van toepassing is, neemt u contact op met uw kluisfabrikant.

! Let op! Controleer na sluiten van het slot of het slot het regelwerk blokkeert door het regelwerk meerdere keren te bedienen. Het regelwerk moet geblokkeerd zijn door het slot.

! Onze producten voldoen aan alle EN1300 eisen met betrekking tot weerstand tegen elektro-statische lading. Het kan echter gebeuren dat de elektrostatische lading van een gebruiker de uiterste waarde vele malen overschrijdt. Daarom vragen we u om altijd het metalen oppervlak van de kluis aan te raken voordat u het slot gebruikt.

! Let op! **Vergeet de code niet, het slot kan dan nooit meer geopend worden!**

! Let op!

- Het slot is ontwikkeld voor gebruik in temperatuurbereik van +10°C tot +50°C en een luchtvochtigheid van 30% tot 80%, niet condenserend.
- Schoonmaken alleen met een vochtige doek (geen agressieve schoonmaakmiddelen gebruiken).
- Het slot mag alleen door deskundig personeel ingebouwd worden.
- Het slot mag niet gesmeerd worden.
- Open nooit het slothuis. Als demontage van het beslag noodzakelijk is, dit uitsluitend volgens de technische instructies uitvoeren. Indien dit niet gebeurt, bestaat het risico dat het slot niet meer functioneert en verliest u aanspraak op garantie.

2 GEBRUIKTE SYMBOLEN EN SIGNALLEN

dubbel akoestisch signaal,
juiste ingave



licht (LED) knippert



getal op toetsenbord



lang akoestisch signaal,
onjuiste ingave



licht (LED) brandt



druk en ingedrukt houden

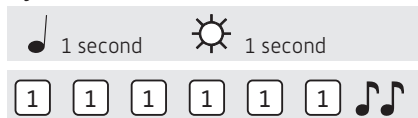
3 OPENEN

Code invoeren (managercode af fabriek = 1-2-3-4-5-6), bij juiste ingave klinkt een dubbel signaal, u kunt nu deur ontgrendelen en openen. Wanneer er niet binnen 3 seconden geopend wordt, zal het slot automatisch sluiten.

4 OPENEN MET OPENINGSVERTRAGING**Bijvoorbeeld!**

Code invoeren (bijv. 1-1-1-1-1-1). Bij juiste ingave van de code klinkt een dubbel signaal, de openingsvertraging start. Tijdens de openingsvertraging knippert de LED ca. elke 2 seconden. Na afloop van de openingsvertraging start het openingsvenster.

Bijvoorbeeld!



Tijdens het openingsvenster knippert en piept de LED (licht) 1 x per seconde. Om het slot te openen moet tijdens het openingsvenster een geldige code ingevoerd worden. bij ingave van een geldige code klinkt een dubbel signaal. U kunt de deur ontgrendelen en openen. Wanneer het slot niet binnen 3 seconden geopend wordt, zal het slot automatisch sluiten.

Wanneer tijdens het openingsvenster geen geldige code wordt ingevoerd, wordt het slot weer gesloten met openingsvertraging.

Het drukken van een willekeurige toets breekt de openingsvertraging af.

5 WIJZIGEN CODE (SLOT OPEN!)

Open het slot, zie punt 3 van deze handleiding. Gedurende de volgende acties moet het slot open blijven.



Toets '0' ingedrukt houden tot dubbel signaal klinkt. Het lampje brandt tijdens de volgende acties:



- Oude code invoeren

Bijvoorbeeld!



- Kies uw eigen nieuwe code. Nieuwe code invoeren



- Nogmaals nieuwe code invoeren

Wanneer een verkeerde code wordt ingevoerd, klinkt een lang signaal, de oude code blijft behouden.

6 TOEVOEGEN TWEEDE CODE / GEBRUIKER



Toets '1' ingedrukt houden tot dubbel signaal klinkt. Het lampje brandt tijdens de volgende acties:



- Eigen managercode invoeren

Wanneer al een gebruiker actief of toegevoegd is, klinkt een lang signaal.

Bijvoorbeeld!



- Nieuwe gebruikerscode invoeren



- Nieuwe gebruikerscode nogmaals invoeren

Wanneer een verkeerde code wordt ingevoerd, klinkt een lang signaal.

7 VERWIJDEREN TWEDE GEBRUIKER



Toets '3' ingedrukt houden tot dubbel signaal klinkt. Het lampje brandt tijdens de volgende acties:



- Eigen managercode invoeren

De gebruiker is verwijderd.

8 INSTELLEN OPENINGSVERTRAGING EN OPENINGSVENSTERTIJD

Openingsvertraging: Tijd tussen ingave code en tweede ingave code in minuten.

Openingsvenstertijd: Tijdvak waarin de code een tweede keer ingegeven moet worden om het slot te openen, in minuten.

Openingsvertraging kan alleen gewijzigd of verwijderd worden tijdens openingvenster.



Toets '9' ingedrukt houden tot dubbelsignaal. Het lampje brandt tijdens de volgende acties:



- Managercode invoeren 🎵



- Openingsvertraging ingeven en openingsvenstertijd. Openingsvertraging min. 01 - max. 99 minuten. Openingsvenster min. 01 - max. 19 minuten.
In dit voorbeeld: 2602 voor **26 minuten vertraging** en **2 minuten openingsvenster** 🎵.



- Nogmaals openingsvertraging ingeven en openingsvenstertijd 🎵.

9 WIJZIGEN OPENINGSVERTRAGING

Openingsvertraging kan alleen gewijzigd of verwijderd worden tijdens openingvenster.



Toets geldige code in. Openingsvertraging start, het lampje knippert. Na afloop van de openingsvertraging start het openingvenster. De LED (licht) knippert 1x per seconde en piept.



Toets '9' ingedrukt houden tot dubbelsignaal. Het lampje brandt tijdens de volgende acties:



- Managercode invoeren 🎵



- Verwijder vertraging en openingvenstertijd door **00 voor openingsvertraging** en **01 voor openingvenstertijd** in te geven.

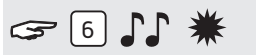


- Nogmaals openingsvertraging ingeven en openingsvenstertijd 🎵.

10 STIL ALARM ACTIVEREN / DEACTIVEREN (ALLEEN MET SLOT OPEN)

Stil alarm functioneert alleen in combinatie met een aansluiting aan een alarminstallatie door middel van een alarmbox.

Open het slot, zie punt 3 van deze handleiding. Gedurende de volgende acties moet het slot open blijven.



Toets '6' ingedrukt houden tot dubbelsignaal. Het lampje brandt tijdens de volgende acties:



- Eigen managercode invoeren 



Activeer stil alarm door '1' in te toetsen.



Deactiveer stil alarm door '0' in te toetsen.

GEBRUIK STIL ALARM

Alleen indien de fuctie stil alarm is geprogrammeerd en het slot aan een alarminstallatie aangesloten is.

Bij een overval kan een stil alarm afgegeven worden door invoering van een geldige code, waarbij het laatste cijfer met +1 verhoogd wordt. Is het laatste cijfer een 9, dan moet een 0 ingegeven worden om een stil alarm af te geven. Is het laatste cijfer een 0 dan moet een 1 ingegeven worden om een stil alarm af te geven.

Bijvoorbeeld!



Bijvoorbeeld: de geldige code is: 2-2-2-2-2-2. Een alarm wordt afgegeven bij intoetsen van: 2-2-2-2-2-3. Deze code werkt als een geldige code. Voor een buitenstaander is het afgeven van een stil alarm niet waarneembaar.

11 GELUIDSSTERKTE INSTELLEN



Toets '4' ingedrukt houden tot dubbelsignaal. Het lampje brandt tijdens de volgende acties:



- Managercode invoeren 
Toets de gewenste geluidssterkte in waarbij:

1 = halve geluidssterkte

2 = volle geluidssterkte

0 = stil (alleen een klik bij het oplichten van de LED)

12 BATTERIJ VERVANGEN

Als het slot bij openen een serie van geluidssignalen laat horen,



is de batterij bijna leeg en moet direct vervangen worden.

Gebruik hiervoor **alleen 9V Alkaline Duracell, Duracell Industrial, Procell of Energizer batterijen.**

Batterijvak in het toetsenbord

Open het batterijvak. Verwijder de oude batterij en plaats een nieuwe batterij.

Batterijvak binnen in de kluis

Voor toetsenborden die beginnen met ST40xx en DE20xx. Het batterijvak bevindt zich in de kluis. Als de batterij helemaal leeg is, houd dan tijdens het ingeven van de code een nieuwe batterij gedrukt tegen de polen aan de voorzijde van het toetsenbord tot het slot volledig open is.

13 HOE LOS IK EEN STORING OP

Bij een storing aan een elektronisch slot dient men te allen tijde eerst de batterij te vervangen door een nieuwe 9V alkaline batterij Duracell, Duracell Industrial, Procell of Energizer!

Het slot reageert niet.

Vervang nogmaals de batterij door een nieuwe 9V alkaline batterij (Duracell, Duracell Industrial, Procell of Energizer). Als het slot dan nog niet reageert als een toets ingedrukt wordt, neem dan contact op met uw leverancier.

a. Check het toetsenbord

Als het slot niet reageert, check dan eerst als volgt of uw toetsenbord werkt.



Houd toets '5' ingedrukt tot een dubbel signaal klinkt. Het lampje brandt tijdens de volgende acties.



Druk achtereenvolgens alle toetsen één voor één in. Als de toets OK is hoort u een dubbel signaal . Als de toets niet OK is, hoort u een lang signaal , de test wordt afgebroken. U kunt de daarop volgende toetsen niet meer controleren.

Als één of meerdere toetsen niet goed functioneren, neem dan contact op met uw leverancier.

b. Het slot geeft geen enkel geluidssignaal

Het slot geeft geen enkel geluidssignaal als een toets wordt ingedrukt. De batterij is leeg, vervang de batterij. Zie punt 12.

c. Ik ben de code vergeten

Uit veiligheidsrestricties heeft M-LOCKS géén code waarmee uw slot toch geopend kan worden. Neem contact op met uw leverancier.

Het slot gaat erg zwaar en moeilijk open

Dit is waarschijnlijk een probleem van het regelwerk (het mechaniek in de kluisdeur) en niet van het slot. Deze handleiding betreft alleen het slot en niet de gehele kluis. Voor dit probleem kunt u contact opnemen met de leverancier van de kluis.



M-LOCKS BV

Vlijtstraat 40

7005 BN Doetinchem

Nederland

WWW.M-LOCKS.COM