

# M•LOCKS

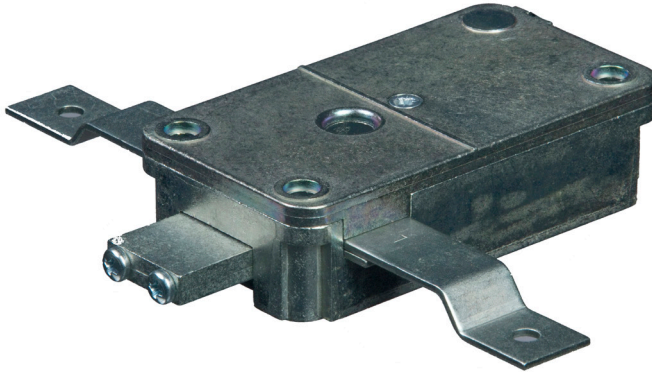
## EM1620 DirectDrive

Montage  
instructies  
VO4 NE



**M•LOCKS BV**

Vlijtstraat 40 • 7005 BN Doetinchem • Nederland • [www.m-locks.com](http://www.m-locks.com)



## 1 BELANGRIJKE AANWIJZINGEN

- Leest u voor montage van het slot de gebruiksaanwijzing zorgvuldig door.
- De gebruiksaanwijzing heeft uitsluitend betrekking op het slot en niet op eventuele bediening van de kluis.
- Programmeer het slot **altijd en uitsluitend** met een **geopende kluis**.
- Test na het wijzigen van de code deze altijd meerdere keren met geopende kluisdeur.
- **Pas na meerdere positieve functietesten (openen / sluiten) mag de kluisdeur gesloten worden.**
- Elke toetsingave wordt met een akoestisch en lichtsignaal bevestigd. Deze signalen worden in de volgende beschrijving niet genoemd.
- Voor elke toetsingave heeft u max. 10 seconden. Als u binnen deze 10 seconden niets intoetst, wordt de ingave automatisch afgebroken. U moet alles opnieuw invoeren.
- Na invoer van een geldige code klinkt een dubbel akoestisch signaal. Een ongeldige invoer wordt gevolgd door een lang signaal.
- Bij foutieve code-invoer bij de eerste poging; wacht dan 20 seconden voordat u de code weer invoert.
- Onze producten voldoen aan alle EN1300 eisen met betrekking tot weerstand tegen elektro-statische lading. Het kan echter gebeuren dat de elektrostatiche lading van een gebruiker de uiterste waarde vele malen overschrijdt. Daarom vragen we u om altijd het metalen oppervlak van de kluis aan te raken voordat u het slot gebruikt.

- !** De certificering van onze sloten is alleen dan geldig, wanneer deze samen met de op het desbetreffende certificaat aangegeven toetsenborden worden gebruikt. Zodra een niet op het certificaat aangegeven toetsenbord gebruikt wordt, vervalt de certificering van het slot onmiddellijk.

**!** **Let op!**

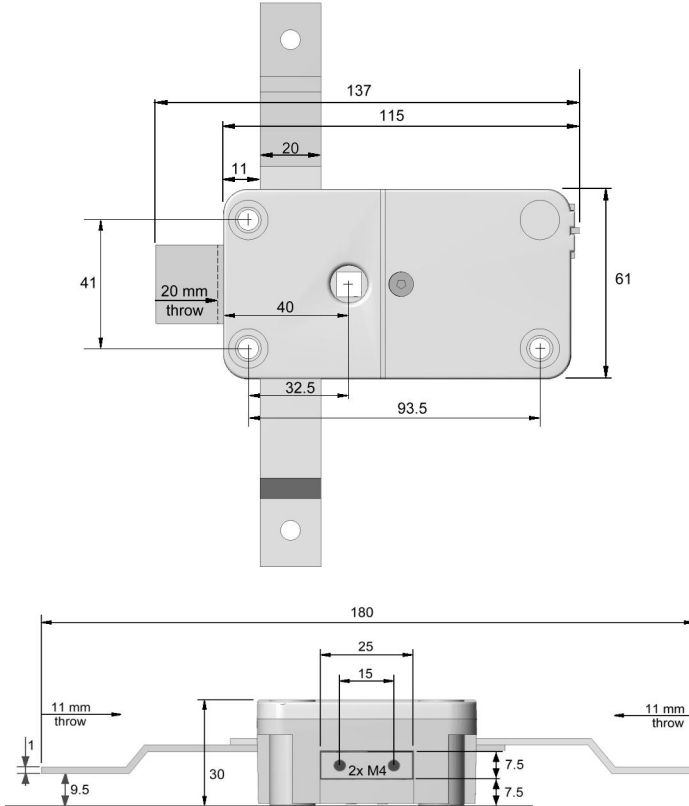
- Het slot is ontwikkeld voor gebruik in temperatuurbereik van +10°C tot +50°C en een luchtvochtigheid van 30% tot 80%, niet condenserend.
- Schoonmaken alleen met een vochtige doek (geen agressieve schoonmaakmiddelen gebruiken).
- Het slot mag alleen door deskundig personeel ingebouwd worden.
- Het slot mag niet gesmeerd worden.
- Open nooit het slothuis. Hierdoor vervalt iedere vorm van garantie.  
Als demontage van het beslag noodzakelijk is, dit uitsluitend volgens de technische instructies uitvoeren. Indien dit niet gebeurt, bestaat het risico dat het slot niet meer functioneert en verliest u aanspraak op garantie.

## 2 KENMERKEN

Het optionele 3-weg sluit mechanisme van het DirectDrive slot maakt het gebruik van een apart regelwerk overbodig. Het slot kan in alle 4 richtingen gemonteerd worden. Het slot wordt geleverd met metrische (M6) montage schroeven.

De elektronica van de DirectDrive beschikt over een 6-cijferige managercode die door de gebruiker zelf omgesteld kan worden. Met behulp van de managercode kan een onafhankelijke tweede code toegevoegd en weer verwijderd worden. Na invoer van een geldige code wordt de blokkering door de elektronica voor 3 seconden opgeheven en kunnen de schoten van de DirectDrive door middel van draaien van het toetsenbord / hendel ingetrokken worden en in OPEN positie gedraaid worden.

### 3 MONTAGE



**De VdS erkenning van dit slot is gebaseerd op deze montage instructies. Lees dit aandachtig door!**

De toegepaste kracht op het slot mag 1 kN niet overtreffen. Indien grotere kracht wordt toegepast, dient het testinstituut geraadpleegd te worden [i.e. UL, VdS]. Gebruik alleen de meegeleverde schroeven om het slot te monteren. Bevestig het slot handvast.

Kabelgat:  $\varnothing$  9 -12 mm

Positie van het kabelgat is afhankelijk van welk toetsenbord / draaiknop wordt gebruikt.

Het slot mag alleen op metalen kluisen gemonteerd worden. De montage ondergrond moet ook uit metaal bestaan. Montage op andere materialen alleen na overleg met M-LOCKS of VdS.

Aanbevolen wordt de bereikbaarheid van voor veiligheid relevante onderdelen bij geopende kluis te verhinderen. Bijvoorbeeld door een met schroeven gefixeerde afdekking aan te brengen.

Het slot moet door daar voor bestemde beschermingsmaterialen tegen aanvallen van buiten beschermd worden.

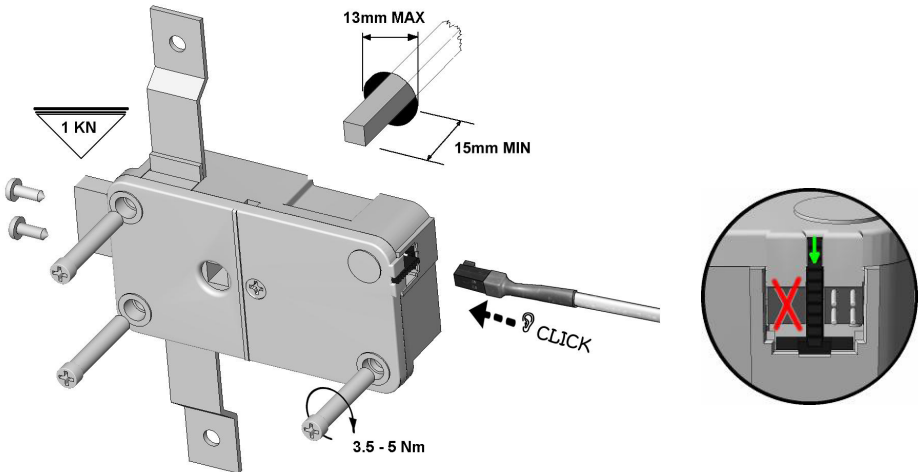
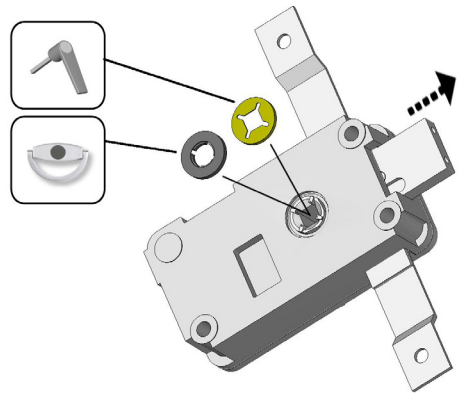
### 3 MONTAGE

Indien gewenst kan het regelwerk op het schooteinde worden gemonteerd.

**NOOIT LASSEN AAN SCHOOT OF BASKULE STANGEN!!!**

Monteer het toetsenbord / draaiknop volgens separate instructies.

Plaats de starwasher (passend bij de grote handgreep) of de spindelgeleider afhankelijk van welk toetsenbord / draaiknop wordt gebruikt



Plaats de stekker van het toetsenbord in de buitenste positie [zie afbeelding]. Controleer of de stekker juist geplaatst is.

Gebruik een kleine schroevendraaier om het lipje naar beneden te duwen om de stekker te verwijderen. Houd kabels weg van bewegende delen en scherpe hoeken en bevestig ze duurzaam.

Sluit een 9V ALKALINE Duracell, Duracell Industrial- oder Energizer batterij aan de batterijclip in het toetsenbord (of batterijbox) aan en voer de volgende functietest uit.

## 4 FUNCTIETEST

### Doe de functietest altijd met de deur open!

Voer de code in [1,2,3,4,5,6] en draai het toetsenbord / hendel met de klok mee in OPEN positie.

De schoten moeten zonder weerstand ingetrokken worden. Om te sluiten dient de hendel in GESLOTEN positie gedraaid te worden. De schoten moeten zonder weerstand bewegen. Het slot sluit automatisch.

**Herhaal de functietest verschillende malen voordat de deur gesloten wordt.**

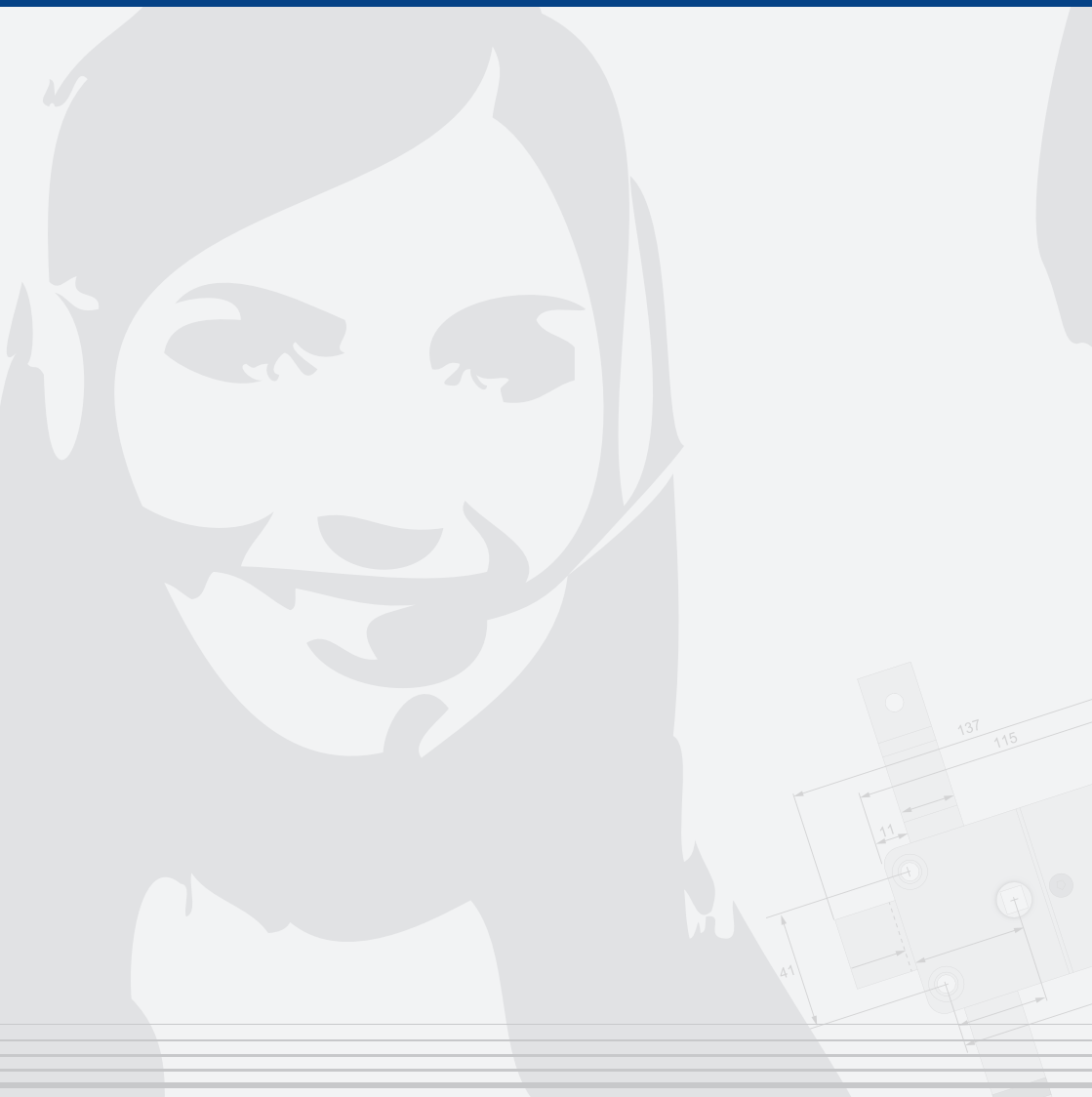
## 5 DATA SHEET

<b>Mechanisch</b>	
Openen	Handmatig
Sluiten	Handmatig
Blokkeer element	Motor
Bevestigingsmaten	Niet standaard
<b>Elektronisch</b>	
Stroomvoorziening	9V ALKALINE Duracell, Duracell Industrial- or Energizer batterij
<b>Software</b>	
Codes	2 (6-digits)
Managercodes	1
Gebuikercodes	1
Signaal zwakke batterij	Ja
Manipulatieblokkering	Na 4 foutieve ingaves, 5 minuten blokkeerperiode

## 6 NOTITIES

---

# M•LOCKS



**M•LOCKS BV**

Vlijtstraat 40 • 7005 BN Doetinchem • Nederland • [www.m-locks.com](http://www.m-locks.com)