



T 6 5 3 0

Pulse

T 6 5 3 0/DL

Pulse, avec lecteur de clé Dallas

T 6 5 3 0/R

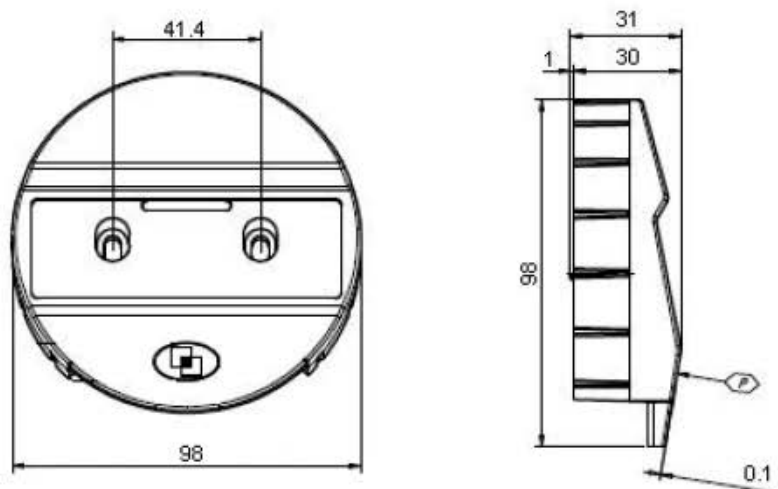
Pulse, avec kit de rotation

T 6 5 3 0/DL/R

Pulse, avec lecteur de clé Dallas et kit de rotation

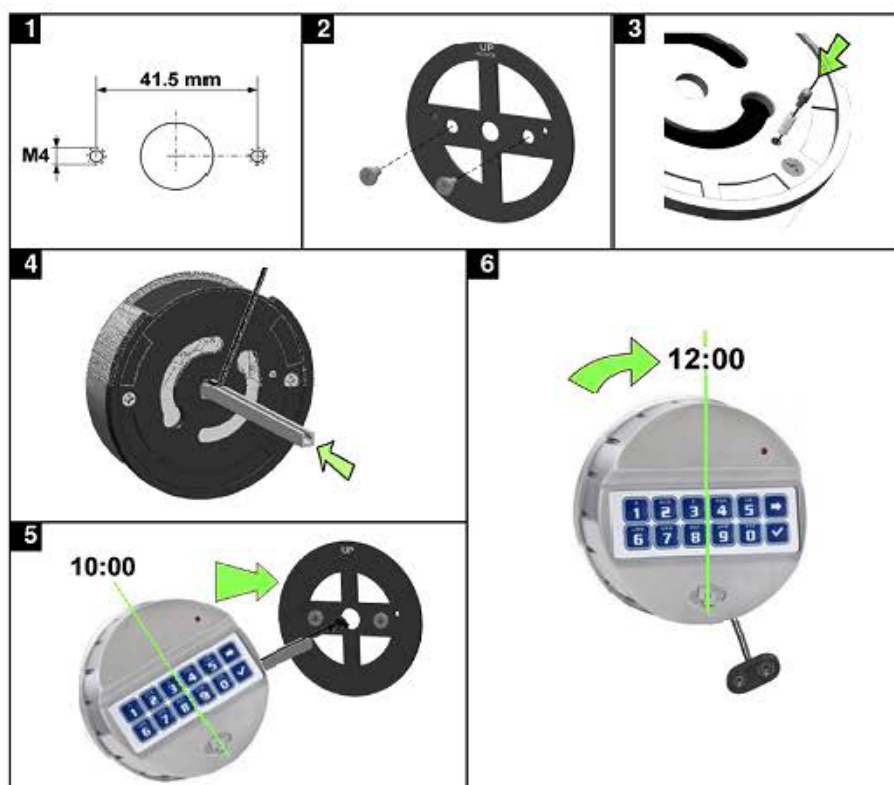
DIMENSIONS

Le lecteur de clé Dallas est positionné dans la partie supérieure du clavier au dessus de la membrane (seulement pour les modèles T6530/DL et T6530/DL/R).



CLAVIER PIVOTANT (seulement modèles T6530/R et T6530/DL/R)

Le diamètre du trou de passage du câble doit être minimum 9mm, maximum 12mm. Pour éviter l'endommagement du câble, éliminer les éventuelles bavures.

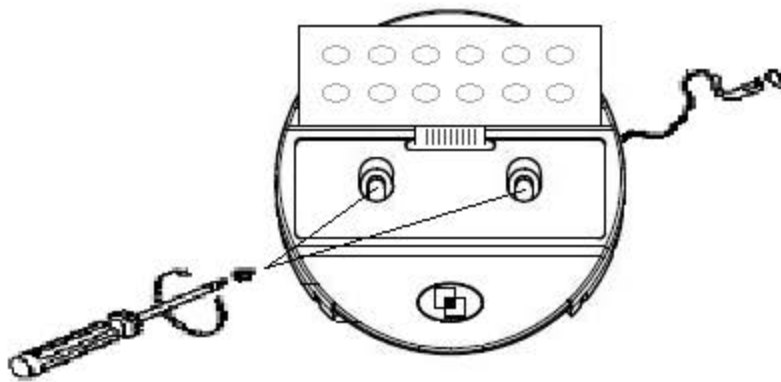


Couper l'axe en manière d'obtenir une longueur correcte: déterminer l'épaisseur de la porte (de la base de fixation du clavier à la base de fixation de la serrure) et rajouter 40mm.

Prédisposer les trous de fixation du clavier et le trou de passage du câble comme indiqué (dessin 1). Fixer les vis (M4) et positionner la base de montage sur le côté « UP ROTATE » pour permettre la rotation du clavier (fig. 2).

Insérer le ressort et le pivot dans le trous au verso du clavier (fig. 3).

Passer l'axe (de la partie coupée) au verso du clavier (fig. 4). Positionner le câble à l'intérieur de la gorge de l'axe : pendant cette opération le clavier doit être en position angulaire (10h00). En suite couler le clavier sur les vis de fixation (fig. 5) et rouler vers 12h00 jusqu'au click, en position finale.



Enlever l'autocollant au dessous de la membrane (aligner les bords en position correcte avant de la coller).

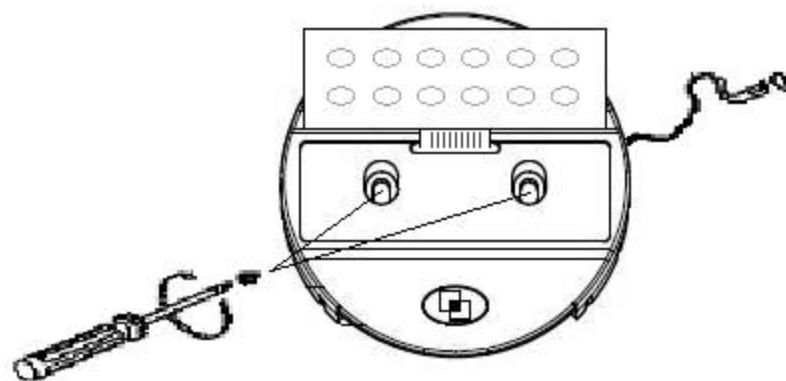
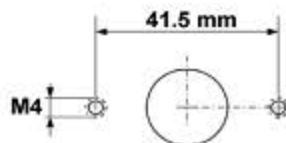
Connecter une pile au connecteur de alimentation.

Utiliser exclusivement des piles 9V alcaline type DURACELL™.

CLAVIER FIXE (seulement modèles T6530 e T6530/DL)

Le diamètre du trou de passage du câble doit être minimum 9mm, maximum 12mm. Pour éviter l'endommagement du câble, éliminer les éventuelles bavures.

Passer le câble du clavier dans le trou sur la porte e le connecter à la serrure. Faisant attention au câble de connexion et au câble de la pile, soulever la membrane, insérer les deux vis et les fixer aux trous de la porte.

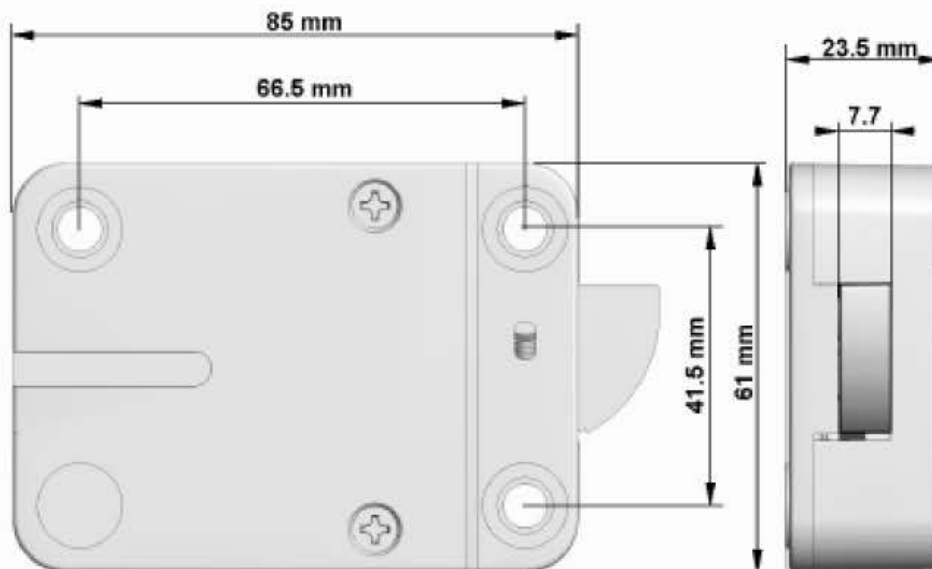


Enlever l'autocollant au dessous de la membrane (aligner les bords en position correcte avant de la coller).

Connecter une pile au connecteur de alimentation.

Utiliser exclusivement des piles 9V alcaline type DURACELL™.

ROTOBOLT – DIMENSIONS:



CARACTERISTIQUES DU MOUVEMENT ET NOTICE D'INSTALLATION



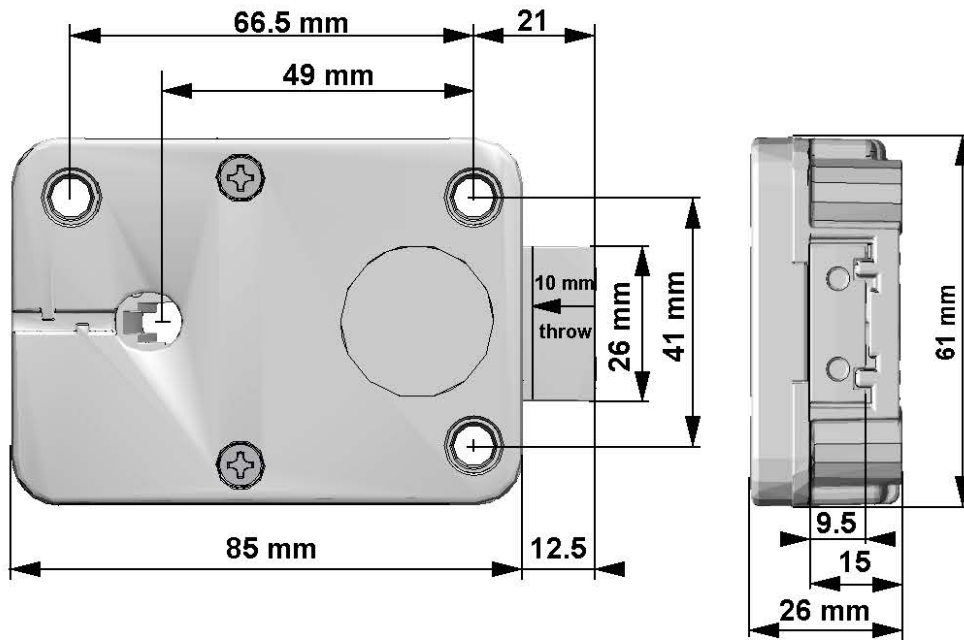
En position de fermeture, la distance entre le pêne et le mouvement doit être d'environ 1mm.
Le pêne doit bouger librement.

Pour le montage utiliser seulement les vis fournies par le producteur. Visser de manière que la caisse de la serrure **résulte bien fixée sur la surface de montage.**

Ne serrer trop les vis de fixation, torsion maximale 3,5Nm.

- **Insérer le connecteur du clavier et s'assurer qu'il soit correctement connecté. Pour enlever le câble, le porter vers haut et extraire avec attention.**
- **Connecter une pile alcaline de 9V dans le clavier ou dans le porte-pile. (Une série de signaux acoustiques vous informe si la pile doit être remplacée).**
- **Fixer les câbles loin de parties en mouvement.**
- **Note: s'il faut prévoir un trou pour un axe ou en câble au dessous de la serrure, le diamètre maximum sera de 11mm.**

STRAIGHTBOLT – DIMENSIONS:



CARACTERISTIQUES ET NOTICE D'INSTALLATION

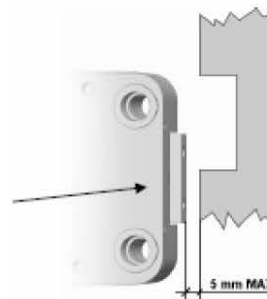
La force appliquée au pêne ne doit pas être supérieure à 1kN. En cas de force supérieure, contacter le fabricant.

Pour le montage utiliser seulement les vis fournies par le producteur. Visser de manière que la caisse de la serrure résulte bien fixée sur la surface de montage.



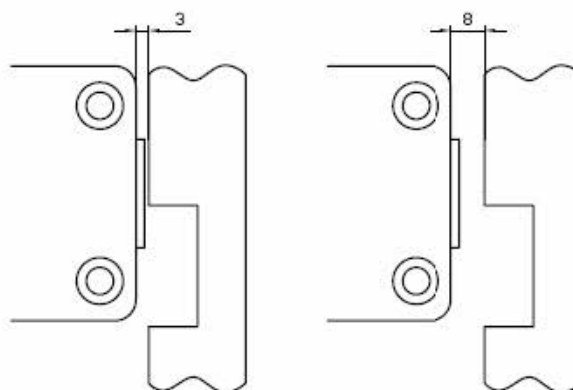
En position de fermeture, la distance entre le pêne et le mouvement doit être d'environ 1mm. Le pêne doit bouger librement.

En cas de pêne OUVERT, la distance de la barre de blocage du mouvement ne doit pas être supérieure à 5mm.



M•LOCKS

Pour éviter tout mal fonctionnement de la serrure et garantir une **correcte installation**, s'assurer que la distance entre la caisse de la serrure et la barre de blocage du mouvement, en POSITION DE OUVERTURE, ne soit pas inférieure à 3mm ni supérieure à 8mm.



- Installer le clavier suivant la notice d'installation.
- L'axe du mouvement d'ouverture doit être inséré au moins 5 mm à l'intérieur de la serrure. **Attention: pour éviter tout endommagement du câble, ne pas insérer l'axe jusqu'au foncé de la serrure**, mais laisser une marge pour permettre le mouvement du câble.
- S'assurer que le câble soit complètement inséré et bloqué dans la gorge de l'axe du mouvement.
- Eliminer éventuelles bavures qui peuvent endommager le câble.
- Insérer le connecteur du câble à l'intérieur du trou carré à la base de la serrure et le faire sortir dans la partie opposée. Assurer le câble à l'intérieur de la gorge correspondante sur le foncé et fixer la serrure utilisant les vis de fournies.
- Connecter le câble du clavier au connecteur le plus extérieur de la serrure (ENT) et vérifier qu'il soit correctement inséré à l'intérieur du trou. Pour enlever le câble, le porter vers haut et extraire avec attention.
- Connecter une pile alcaline de 9V dans le clavier ou dans le porte-pile. (Une série de signaux acoustiques vous informe si la pile doit être remplacée).

TEST DE FONCTIONNEMENT DE L'ELECTRONIQUE (A PORTE OUVERTE)

Appuyez sur 5 jusqu'au double signal acoustique (le led reste allumé).

Tapez lentement toutes les touches dans la séquence indiquée ci-dessous:

[1]-[2]-[3]-[4]-[5]-[6]-[7]-[8]-[9]-[0]

Un double signal acoustique après chaque touche indique que le clavier communique correctement avec la serrure.

En cas de signal prolongé contacter le service d'assistance.

TEST DE FONCTIONNEMENT MECANIQUE (A PORTE OUVERTE)

Tapez la combinaison d'origine (1,2,3,4,5,6). La serrure émet un double bip si la



combinaison est correcte.

Tourner le mouvement vers la position de OUVERTURE. Le pêne doit bouger librement. On peut débloquer les mouvement du coffre.

Fermer les mouvements du coffre.

Tourner le mouvement en position de FERMETURE.

Le pêne doit sortir complètement et assurer la fermeture.

S'assurer que le pêne en position de fermeture soit libre dans toutes les directions..

Répéter le test de fonctionnement plusieurs fois avant de fermer la porte du coffre-fort.

M-LOCKS BV
Vlijtstraat 40
NL-7005 BN Doetinchem
Pays-Bas

Tel: +31 314 376876
Fax: + 31 314 376878

www.m-locks.com
info@m-locks.com